



### ATTENTION

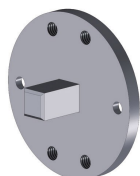
Pour votre sécurité, avant toute opération d'installation et de branchement, assurez-vous que le courant soit bien coupé (ligne hors tension).



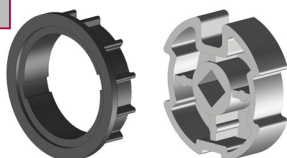
### MISE EN GARDE

- Vous avez fait l'acquisition d'un moteur pour volet roulant ou store, les opérations de branchement doivent être faites par des personnes compétentes pour une installation conforme et engageant la garantie.
- Le couple et la durée de fonctionnement doivent être compatibles avec les caractéristiques de votre système.
  - Coupez le courant avant toutes opérations de branchement ou de manipulation de votre système.
    - Ne pas laisser les enfants jouer avec les dispositifs de commandes.
  - Vérifiez fréquemment l'installation pour déceler tout mauvais équilibrage ou tout signe d'usure.
    - Ne pas utiliser l'appareil si une réparation ou un réglage est nécessaire.
    - Ne pas mouiller le moteur situé à l'extrémité du tube d'enroulement.
- Pour les volets roulants équipés de systèmes de commande à distance ou d'automatisme, déconnecter l'alimentation électrique lors des opérations d'entretien, telles que le nettoyage de vitre, dans le voisinage du système.

#### Accessoires non fournis.



FUM70

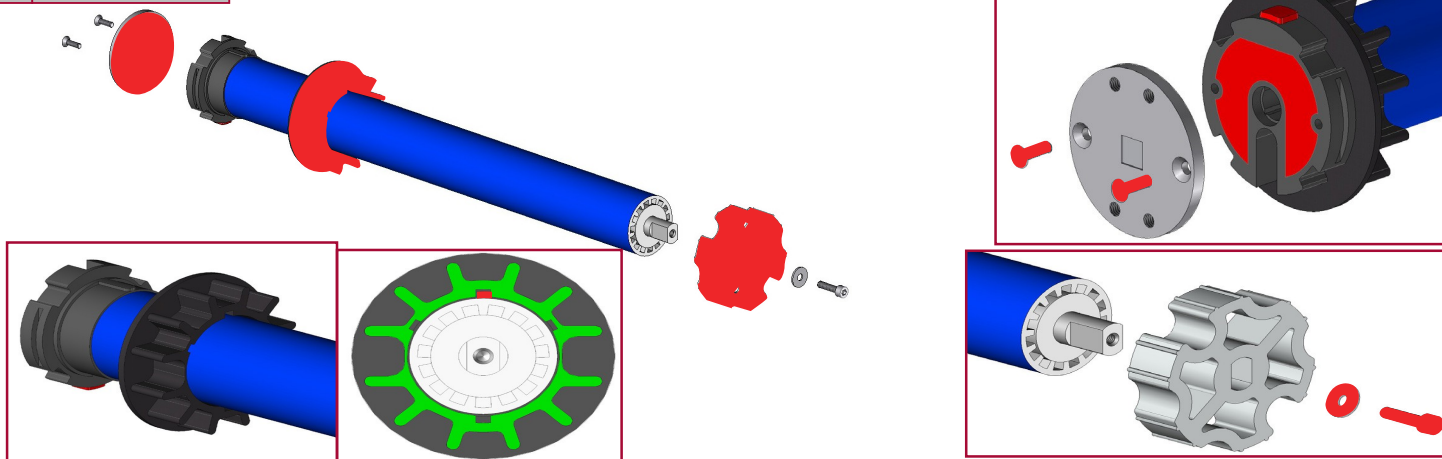


BC57802 - Tube Alu Ø79mm  
 BC57802 - Tube Ø78mm  
 BC57008 - Tube Ø70mm  
 C5001 - Tube Ø50mm

#### Caractéristiques techniques.

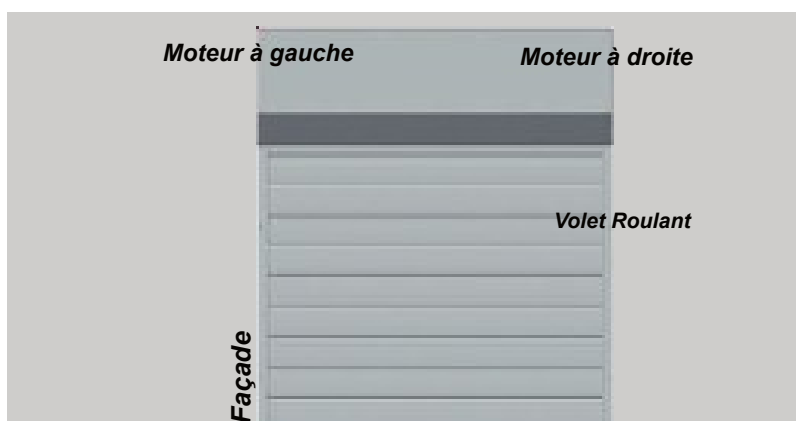
	TMS50LED-W
Tension (V/Hz)	220/50
Protection (IP)	IP44
Puissance (VA)	205
Couple (N.m)	50

#### 1 Assemblage.



#### 2 Emplacement moteur.

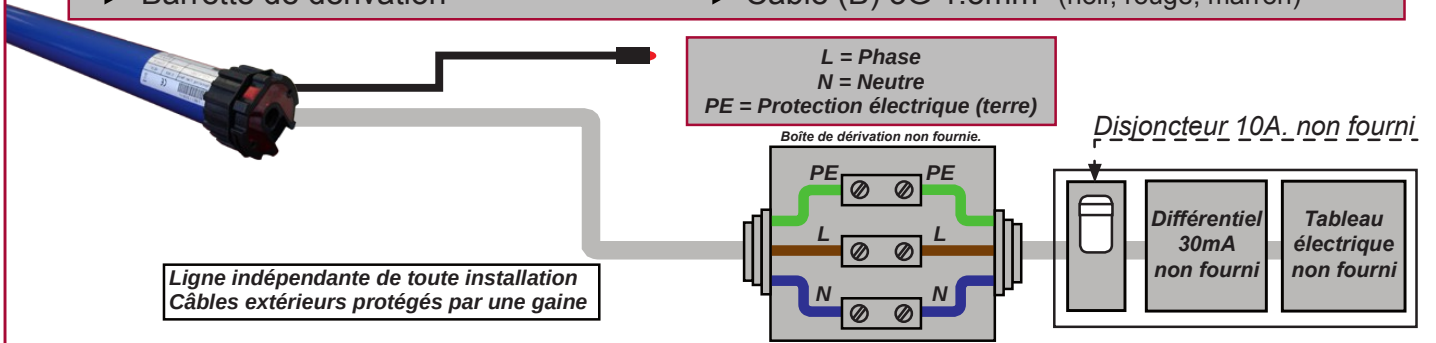
Positionnez vous face à votre store et déterminez l'emplacement de votre moteur.



### 3 Câblage.

#### Matériel nécessaire non fourni

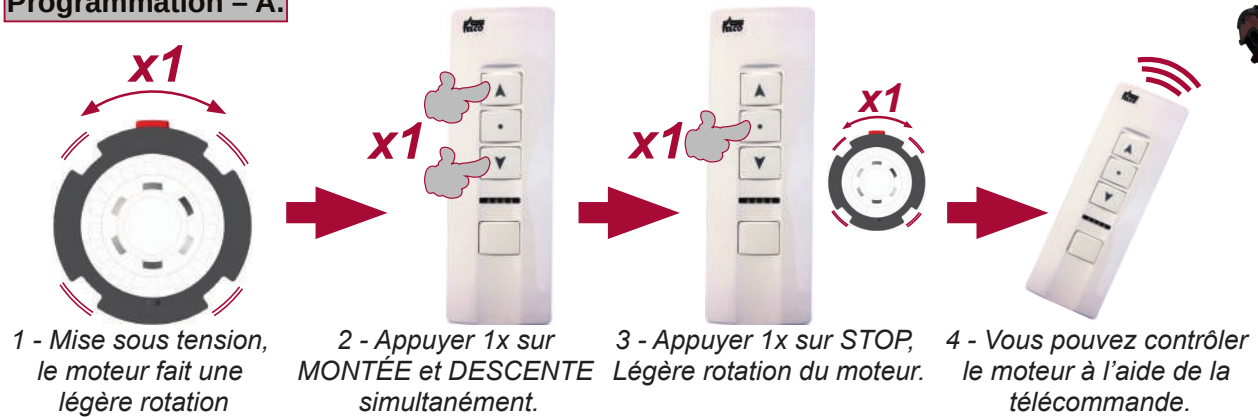
- ▶ Boîte de dérivation étanche (IP54)
- ▶ Câble (A) 3G 1.5mm<sup>2</sup> (bleu, rouge, vert/jaune)
- ▶ Barrette de dérivation
- ▶ Câble (B) 3G 1.5mm<sup>2</sup> (noir, rouge, marron)



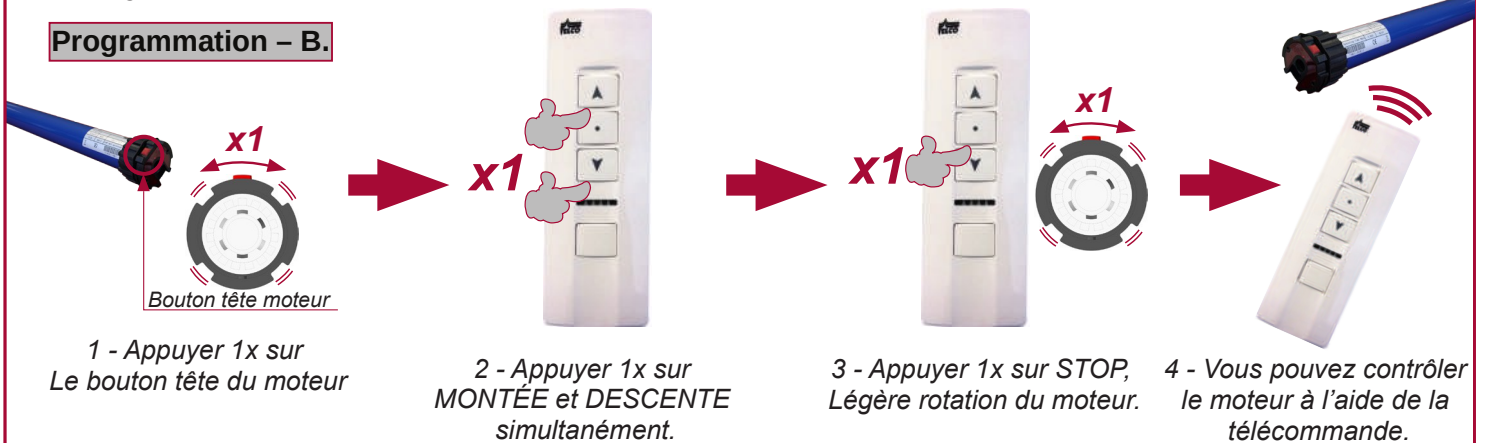
### 4 Programmation.

**ATTENTION :** 2 méthodes de programmation disponibles, PROGRAMMATION-A ou PROGRAMMATION-B.  
*Note :* Les impulsions ne doivent pas être espacées de plus d'une seconde.

#### Programmation - A.



#### Programmation - B.

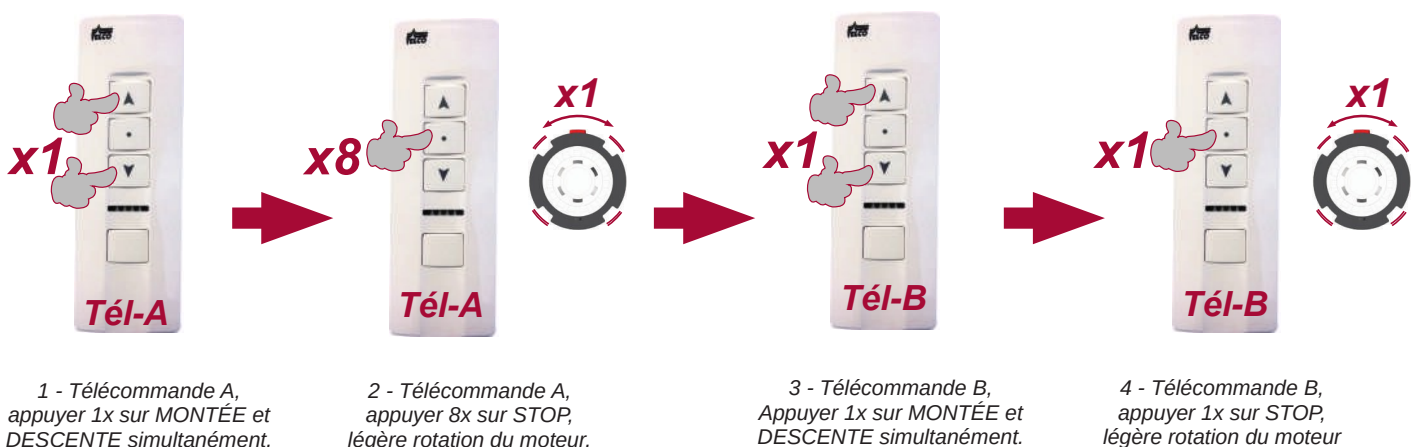


*Note :* Si le moteur ne réagit pas comme désiré, réalisez 3 coupures consécutives



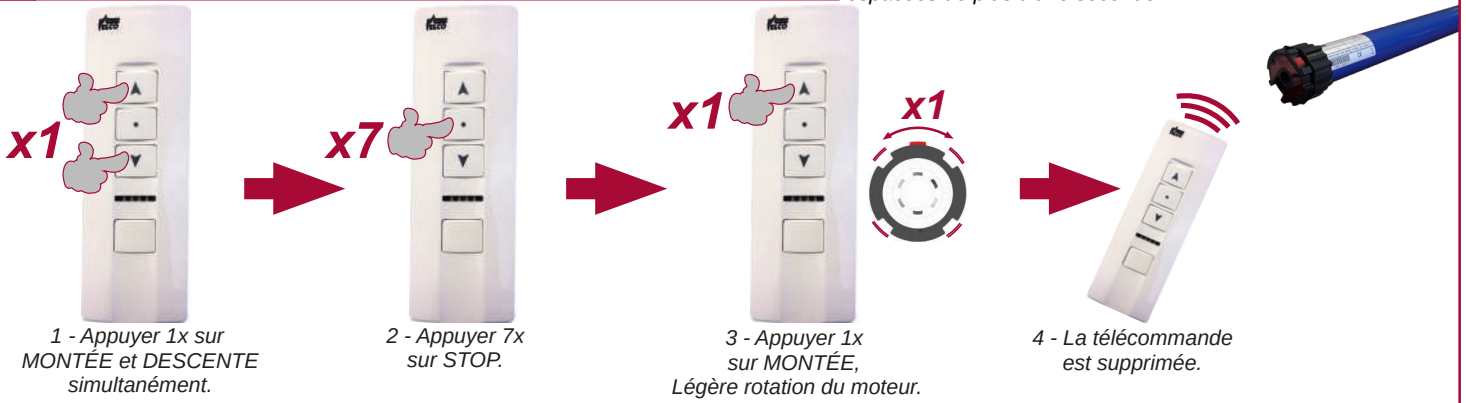
### 5 Copie code télécommande A sur télécommande B.

*Note :* Les impulsions ne doivent pas être espacées de plus d'une seconde.



## 6 Supprimer la programmation d'une seule télécommande.

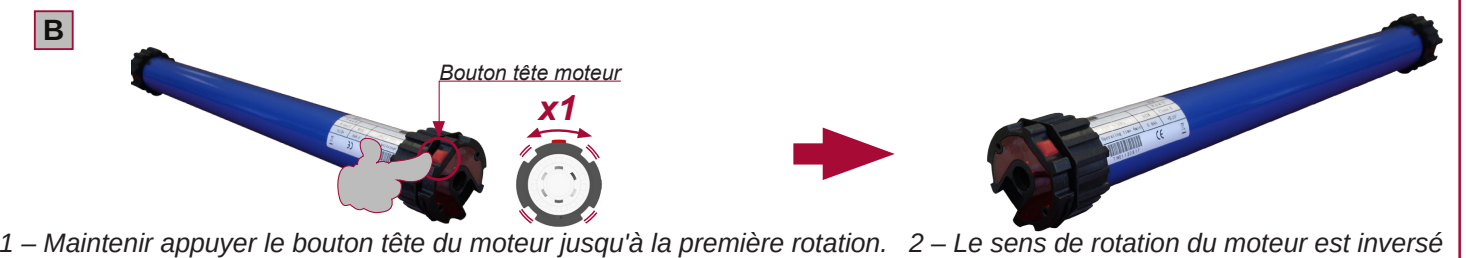
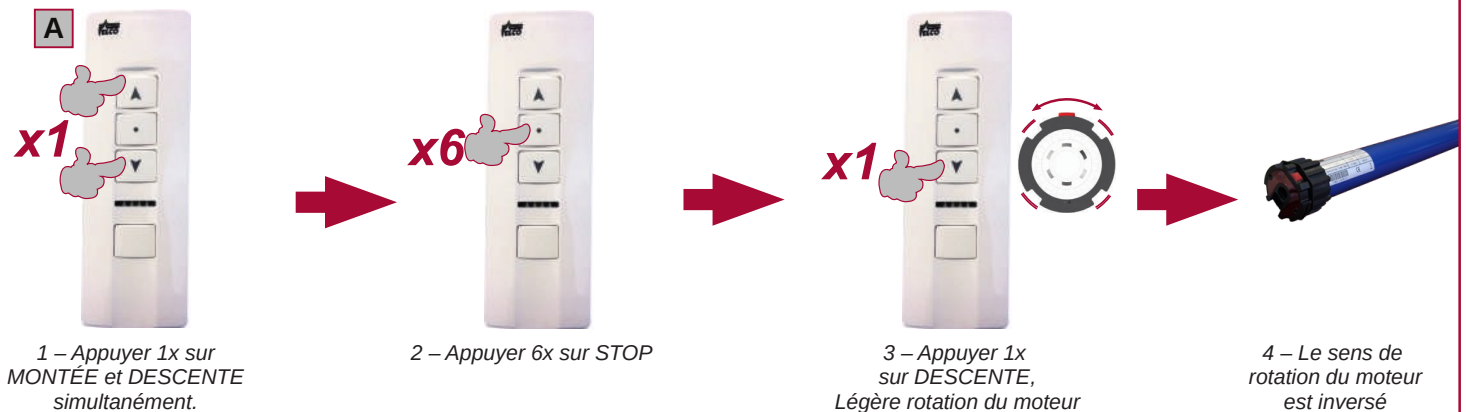
*Note : Les impulsions ne doivent pas être espacées de plus d'une seconde.*



## 7 Supprimer la programmation de toutes les télécommandes.

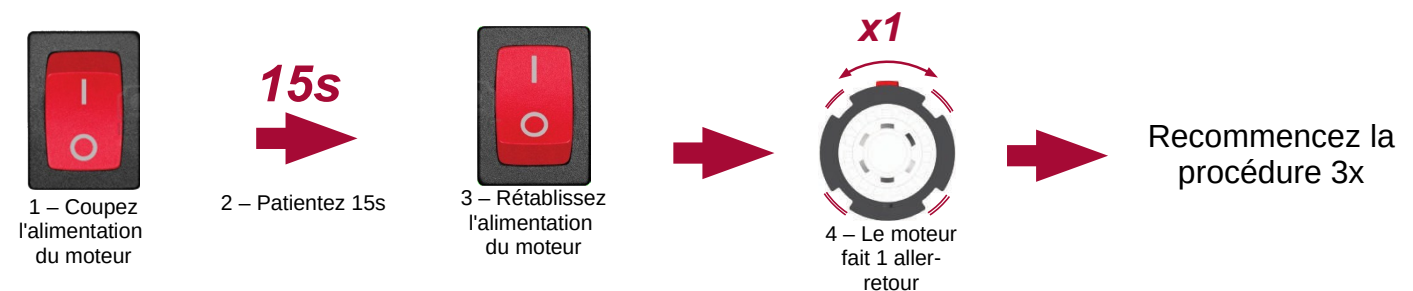


## 8 Inverser le sens de rotation. ATTENTION : 2 méthodes de programmation disponibles, A ou B.



## 9 RESET du moteur.

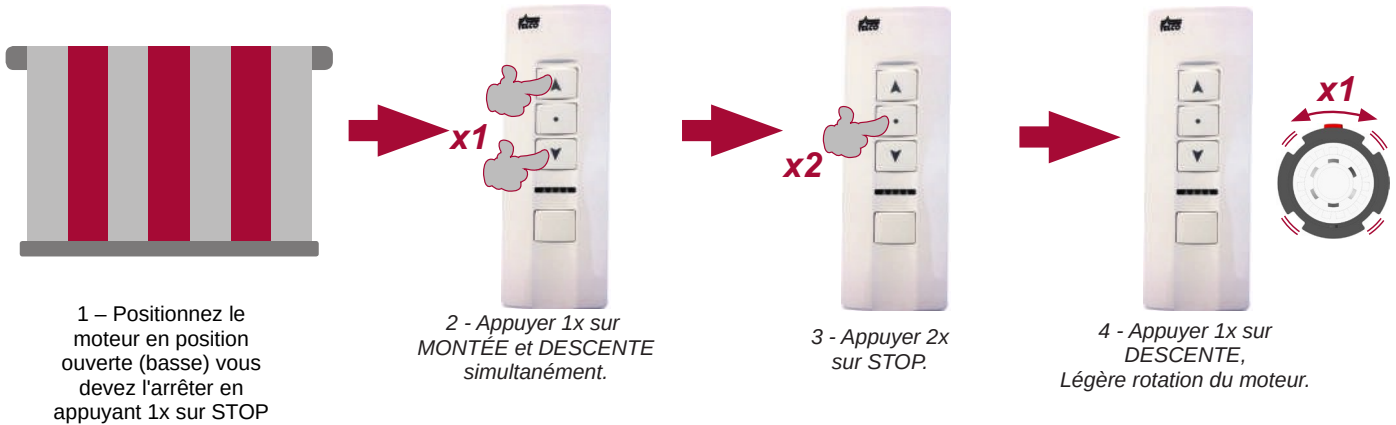
**IMPORTANT :** Le RESET ne supprime ni les fins de courses ni les télécommandes déjà mémorisées.



## 10 Réglage des fins de courses pour STORE COFFRE.

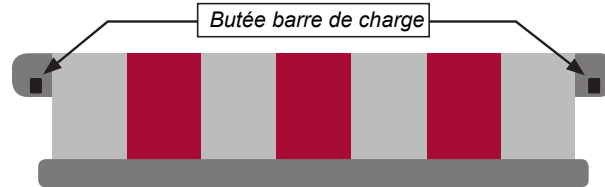
**ATTENTION !** Il est important d'effectuer la fin de course d'ouverture (butée basse) avant la fin de course de fermeture (butée haute) !

### A Réglage de la fin de course d'ouverture (butée basse).



### B Réglage de la fin de course de fermeture (butée haute).

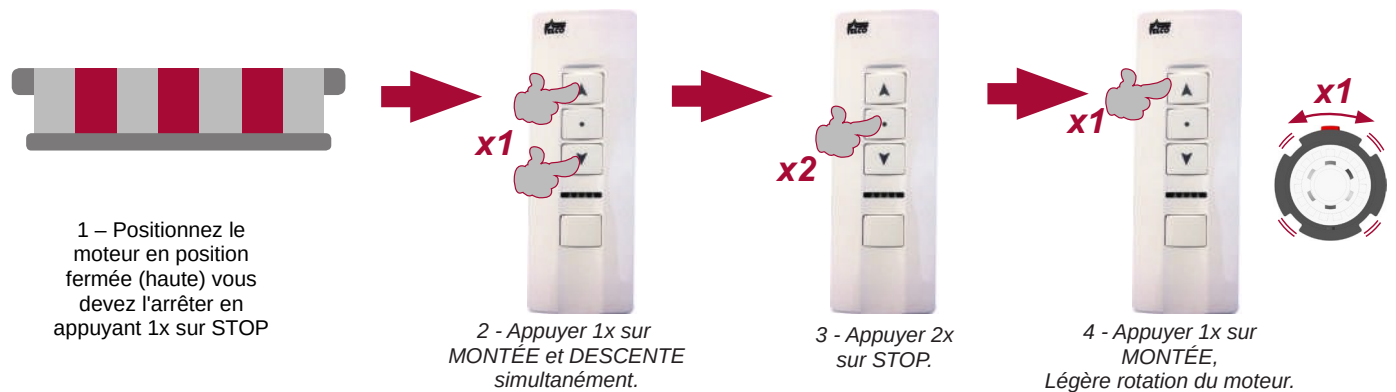
Après le réglage de la butée d'ouverture, la butée haute est réglée automatiquement lors de la première fermeture du store.



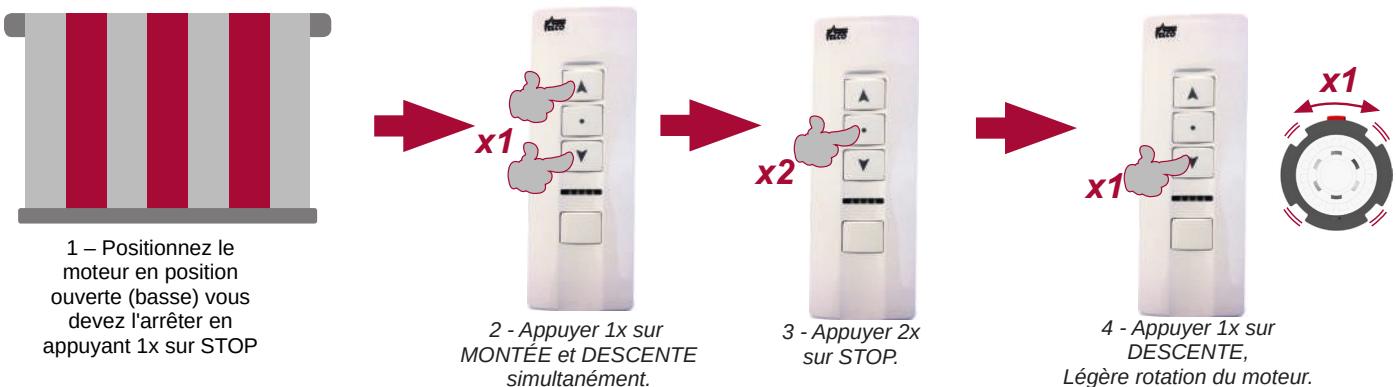
## 11 Réglage des fins de courses pour STORE MONOBLOC et LOGGIA.

**ATTENTION !** Il est important d'effectuer la fin de course de fermeture (butée haute) avant la fin de course d'ouverture (butée basse) !

### A Réglage de la fin de course de fermeture (butée haute).



### B Réglage de la fin de course de ouverture (butée basse).



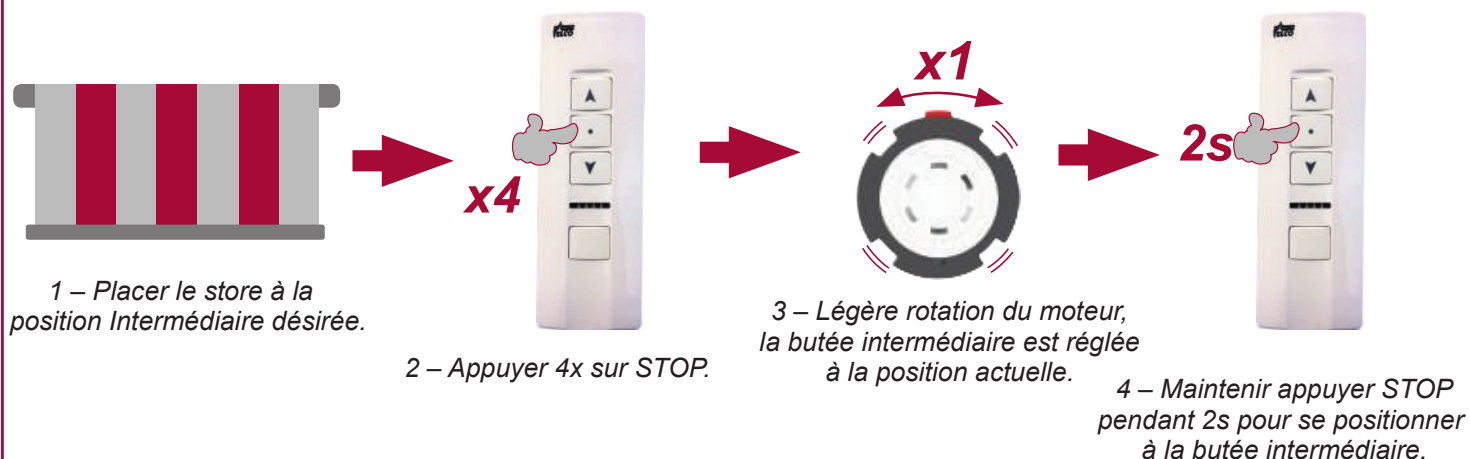
## 12 Suppression de la butée haute.



## 13 Suppression de la butée basse.

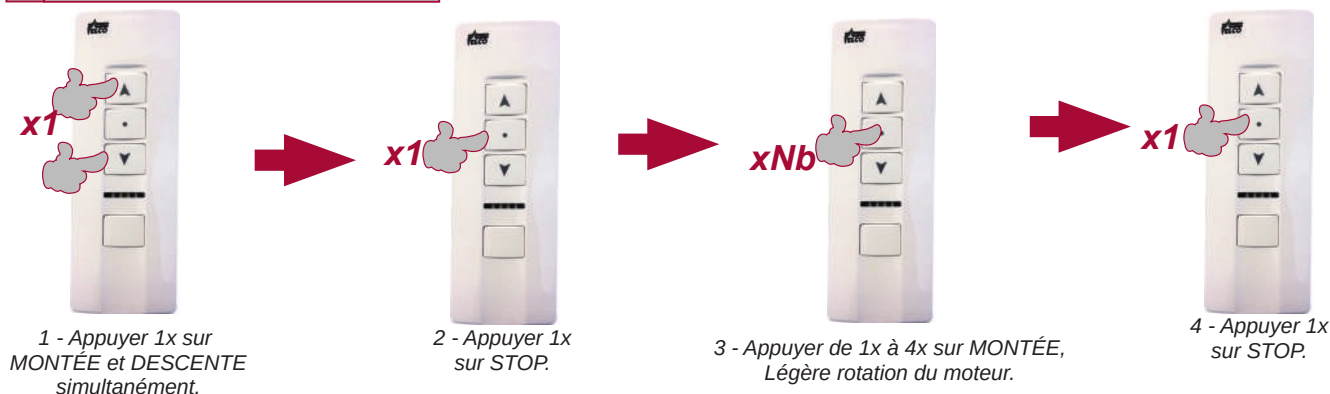


## 14 Réglage Butée intermédiaire (3ème butée).



**Note :** Pour modifier la butée intermédiaire, après le réglage, recommencez la manipulation en positionnant le store à l'endroit désiré.

## 15 Réglage du couple moteur.



**Note :** Le nombre «Nb» de pression sur MONTÉE modifie le couple de votre moteur. Lorsque vous appuyez une fois sur MONTÉE, le couple est réduit à 25%. Lorsque vous appuyez 2 fois sur MONTÉE, le couple est à 50%. Lorsque vous appuyez 3 fois sur MONTÉE, le couple est à 75%. Lorsque vous appuyez 4 fois sur MONTÉE, le couple est à 100%.

# OPTION AUTOMOWIND3D01

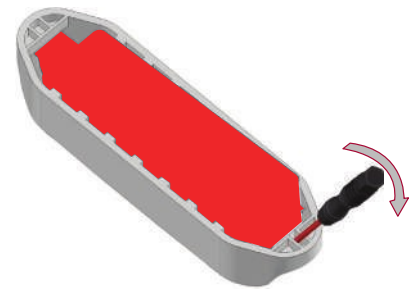
## 1 Démontez le capteur.



1 – Démontez le socle du boîtier.

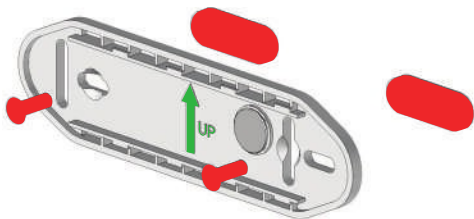


2 – Positionner le tournevis fourni.



3 - Faire levier pour déloger la carte électronique

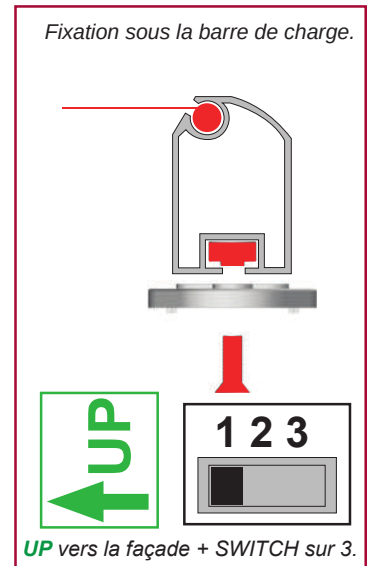
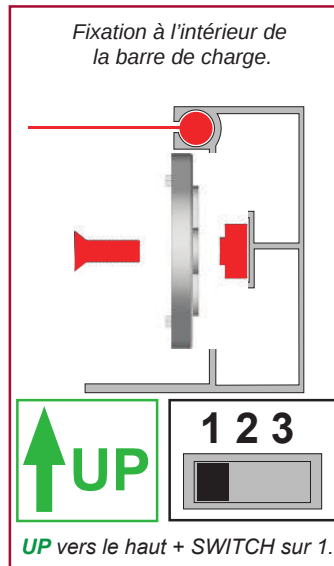
## 2 Fixer le socle sur la barre de charge.



Fixer le socle à l'aide des vis et des plaquettes fournies sur la barre de charge de votre store.

Attention respecter le positionnement du socle et de la position du SWITCH de la carte électronique, selon la fixation choisie.

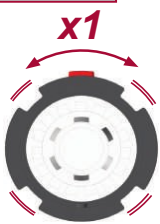
La fixation du socle peut être aussi réalisée avec le ruban double face fourni.



## 3 Programmation de l'AUTOMOWIND3D01.

Deux méthodes de programmations sont possibles.

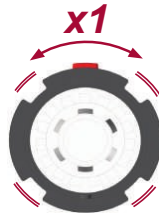
### Méthode A.



1 - Mise sous tension, le moteur fait une légère rotation



2 – Appuyer 1x sur le bouton SEL de l'AUTOMOWIND3D01. Le moteur fait une légère rotation.



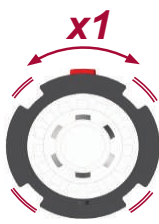
3 - Programmation du capteur ok.



### Méthode B.



1 - Appuyer 8 fois sur le bouton au dos de la télécommande. Le moteur fait une légère rotation.



2 – Appuyer 1x sur le bouton SEL de l'AUTOMOWIND3D01. Le moteur fait une légère rotation.



3 - Programmation du capteur ok.

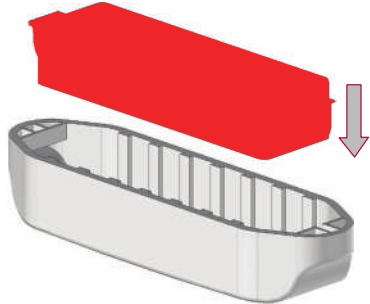
## 5 Régler l'AUTOMOWIND3D01.



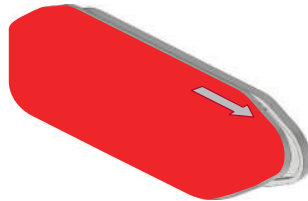
Angle de secousse	Position sélecteur	Angle de secousse	Position sélecteur
± 0.4°	0	± 1.6°	5
± 0.6°	1	± 2.2°	6
± 0.8°	2	± 2.8°	7
± 1.1°	3	± 3.3°	8
± 1.4°	4	± 3.9°	9

**Note :** L'angle de secousse correspond à l'amplitude maximum et minimum de la barre de charge du store.

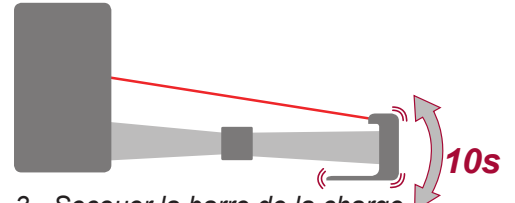
## 6 Mise en place de l'AUTOMOWIND3D01.



1 - Clipper la carte électronique dans le boîtier.



2 - Clipper le boîtier sur le socle fixé sur la barre de charge.



3 - Secouer la barre de la charge du store pendant 10s. Vérifier que le store se ferme au delà de ce délai. Contrôler si l'amplitude des secousses est suffisante ou non. Dans le cas contraire régler le sélecteur sur une autre position.

## 7 Suppression de programmation de l'AUTOMOWIND3D01.

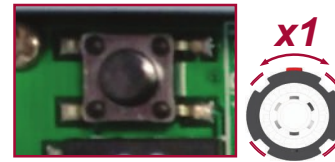
**Note :** Les impulsions ne doivent pas être espacées de plus d'une seconde.



1 - Appuyer 1x sur le bouton d'apprentissage au dos de la télécommande.



2 - Appuyer 1x sur MONTÉE. Le moteur fait une légère rotation.



3 - Appuyer 1x sur le bouton SEL de l'AUTOMOWIND3D01. Le moteur fait une légère rotation.



4 - L'AUTOMOWIND3D01 est supprimé.

## INFORMATIONS CONSOMMATEUR

### AUTOMOWIND3D01.



# IMPORTANT



- La programmation peut échouer en raison d'interférence du signal. Réaliser un Déplantage du Moteur.
- Veillez à ne pas installer l'AUTOMOWIND3D01 par temps pluvieux.

## Remplacement des piles.

### 1 TELEVR.

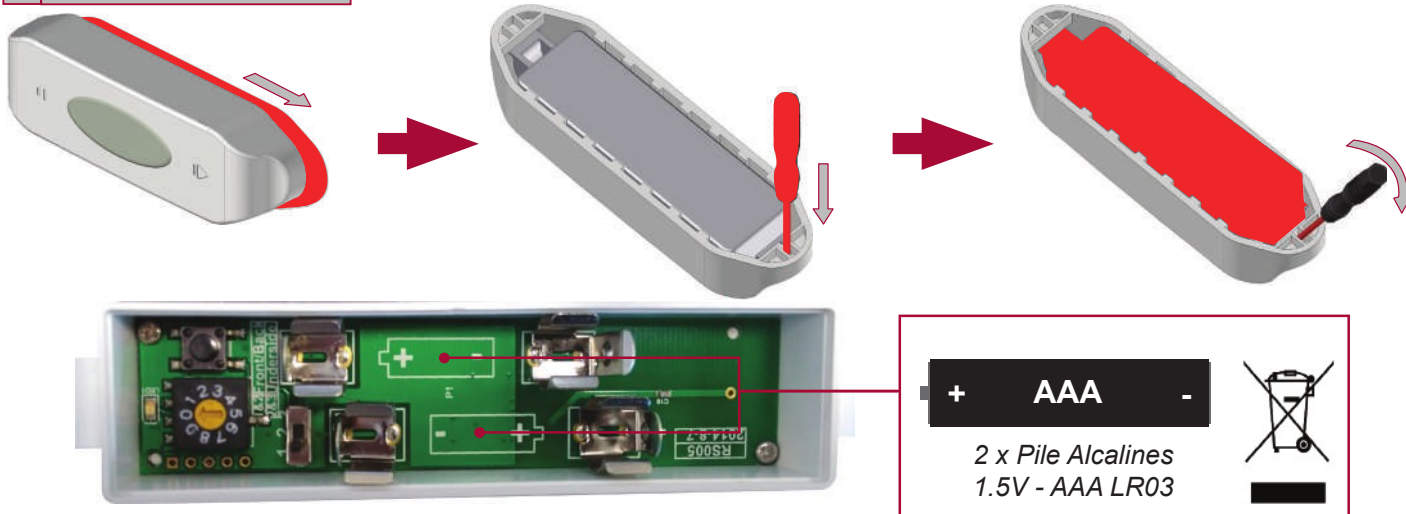
	TELEVR01	TELEVR05	TELEVRLIGHT
Puissance	3V	3V	3V
Protection	IP 20	IP 20	IP 20
Température Fonctionnement	-20°C à +60°C	-20°C à +60°C	-20°C à +60°C
Courant	<12 mA	<12 mA	<12 mA
Code	Rolling	Rolling	Rolling
Fréquence	433,92MHz	433,92MHz	433,92MHz



1 x Pile lithium 3V - CR2032



## 2 AUTOMOWIND3D01.



## DÉCLARATION DE CONFORMITÉ

TELCO déclare que le produit MOTEUR TME50C est conforme aux directives 99/5/EC – 73/23/EC – 89/336/EC



- Les stipulations ci-dessous ne s'appliquent qu'aux seuls produits fabriqués par TELCO
- Ces conditions de garanties ne sont pas recevables pour :

Tous composants défectueux suite à une installation ou une utilisation non conforme sera facturé au tarif TELCO et exigé lors de l'intervention

### Clause de garantie

#### Principe général :

La garantie TELCO s'applique au cas de vice de fabrication, mais pas en cas de non-respect des instructions de montage figurant dans l'emballage ou d'emploi non-conforme à la destination du produit.

#### Durée de garantie :

Le moteur TME50C est garanti 5 ans, à compter de la date de la facture d'achat.  
Le capteur AUTOMOWIND3D01 est garanti 2 ans.

#### La garantie ne couvre pas :

- La main d'œuvre et le déplacement
- L'installation et fixation du moteur

#### Exclusions de la garantie :

- Non respect des consignes d'installation et de branchement.
- En cas d'installation électrique non conforme aux prescriptions.
- Si vous avez acquis un produit sans l'emballage d'origine tout litige sur choc, rayure, manque de pièce (tel que télécommande, etc...) ne sera pas pris en compte.
- Tous produits stockés en milieu humide (détérioration possible des composants électroniques)
- Le produit TELCO a été modifié par adjonction ou remplacement de pièces autres que celles vendues par TELCO.

#### Avaries de transports :

Selon l'article 105 du Code du Commerce ne sont pris en compte par TELCO que les litiges ayant fait l'objet de réserves précises sur le titre de transport et confirmées au transporteur par lettre recommandée avec AR dans un délai de 48h maximum.

  
[www.telco-motor.fr](http://www.telco-motor.fr)



Hotline SAV : Tél. : +33 (0)5.62.92.23.06 De 8h00 à 12h00 puis de 13h00 à 16h00